



DER ER MANGE GODE GRUNDE  
TIL AT VÆLGE

**BAVNEHØJ SKOLE**

# BAVNEHØJ SKOLES PROFIL



- Bavnehøj Skoles profil er: **LÆRING I BEVÆGELSE – KUNDSKABER, KROP OG KREATIVITET**
- Vi kobler faglig læring med fysisk aktivitet og en kreativ tilgang. Det gør vi, fordi vi lærer mere og trives bedre, når vi bruger både hjerte, krop og kreativitet, mens vi lærer
- Vores profil udvikles i tæt samarbejde med vores KKFO – Børneborgen
- Skolen og Børneborgen har fælles ledelse

## Når dit barn starter i børnehaveklasse – starter vi med sen klassesdannelse

Vi vil have klasser, der trives. Derfor arbejder vi med sen klassesdannelse. Det betyder, at vi først danner de endelige børnehaveklasser ved efterårsferien. Frem til efterårsferien er børnene delt op i små grupper, og elevsammensætningen i disse grupper varierer flere gange i forløbet. På den måde har børnehaveklasselæderne mulighed for at observere elevernes stærke sider i forbindelse med samvær, leg og faglighed.

## Med sen klassesdannelse får vi

- Et øget kendskab til det enkelte barn
- En styrket mulighed for at danne nogle harmoniske klasser
- Trykke elever, der får et tæt kendskab til alle de voksne i børnehaveklasserne og til alle børnene på deres årgang
- Dannet basis for fremtidens samarbejde på tværs af klasserne

Vores skolepædagoger og pædagogerne på Børneborgen deltager i sen klassesdannelse. Når børnene starter på Børneborgen i maj måned, vil pædagogerne på Børneborgen hjælpe de nye børn med en god start og faste rutiner i hverdagen. Vi har fokus på, at børnene får en tryk og lærerig dag på Børneborgen med fokus på gode kammeratskaber og læring i bevægelse.

Når børnene skal til at starte i skole, vil skolepædagoger og pædagoger fra Børneborgen være en fast del af hverdagen i børnehaveklassen. Det tætte samarbejde mellem Børneborgen og børnehaveklasserne danner rammen for de første gruppeinddelinger i den sene klassesdannelse.

Vi har også et tæt samarbejde med børnehaverne i området, så vi kan skabe en tryk overgang til Børneborgen og den kommende



skolegang. Den vigtige videndeling mellem pædagogerne i børnehaverne betyder, at vi kan bygge videre på de positive erfaringer og kendskabet til det enkelte barns kompetencer.

## Faglige tiltag

På Bavnehøj Skole foregår undervisningen i udvalgte perioder på tværs af klasserne. Det giver mulighed for øget holdddeling og undervisningsdifferentiering, så alle børn kan blive fagligt udfordret. Undervisning på tværs gør det desuden muligt for vores lærere at specialisere sig inden for de fagområder, de brænder mest for. Det giver vores elever en ekstra engageret undervisning.

Vi arbejder i team omkring klasserne og på tværs af klasserne. Vi har en lang tradition for, at vores lærere primært underviser i deres linjefag.

Lærerne på skolen har gennemgået en ekstraordinær efteruddannelse i evidensbaserede læringsmetoder, hvilket betyder et styrket fokus på læringsmål og evaluering på skolen. Fx er aktionslæring og didaktiske samtaler almen praksis blandt lærere og pædagoger på Bavnehøj.



# LÆRING I BEVÆGELSE



## Krop og bevægelse

Vi har arbejdet med bevægelse i læringen længe – også før den nye skolereform.

Bevægelse er derfor godt integreret i en stor del af den daglige undervisning. Vi bliver ved med at have fokus på dette område, også sammen med skolens elevråd.

Det er vigtigt for os på skolen, at vores elever får sunde og aktive fritidsvaner. Derfor prioriterer vi et tæt samarbejde med lokale institutioner, skoler, idrætsforeninger og kulturinstitutioner.

Vi har et forbilledligt samarbejde med vores lokale foreningsliv.

Vi har bl.a. et tæt samarbejde med Foreningsguiderne fra Kultur- og Fritidsforvaltningen, som sammen med os er med til at bygge bro mellem børn og foreningsliv.

De sidste år har vi brugt mange ressourcer på indretning af skolens inde- og udearealer, som går hånd i hånd med vores profilarbejde, og giver vores elever endnu bedre rammer for læring i bevægelse.



## Kreativitet og innovation

Vi vægter den kreative dimension i undervisningen, og prioriterer ressourcer til kreative projekter, der integrerer kreativiteten i fagene, og bryder de almindelige rammer for undervisningen.

I **indskolingen** har vi særligt fokus på drama og bevægelse. Det har vi for at styrke elevernes samarbejde og trivsel på tværs af klasserne, samt styrke elevernes forskellige måder at lære på.

På **mellemtrinnet** har vi særligt fokus på designprocesser og viderudvikling af elevernes evne til kreativ problemløsning i fagene. Vi har valghold på tværs af mellemtrinnsklasserne i de kreative og musiske fagområder. En del af den understøttende undervisning er inddraget til dette formål.

Vi har også fælles morgensang i indskolingen samt en årlig forårs-koncert, hvor vores klasser i indskolingen og på mellemtrinnet optræder.

På **udskolingsniveau** har vi oprettet linjehold i :

- Innovation
- Idræt med fokus på teamspirit, udholdenhed og koncentration
- Design og designprocesser

Linjerne i innovation og design sker i samarbejde med det Åbne Gymnasium, det lokale erhvervsliv bl.a. Scandic Hotel samt andre eksterne samarbejdspartnere. Samarbejdet skal styrke elevernes omverdensforståelse, og give dem indsigt og kundskaber i forhold til deres valg af ungdomsuddannelse og evne til at tænke "ud af boksen". Idrætslinjen samarbejder med lokale samarbejdspartnere fx Game.

I **udskolingen** arbejder alle klasser med projektopgaveforløb og terminsprøver, som ellers kun er obligatorisk for 9. kl.



## KROP OG BEVÆGELSE





# KREATIVE - MUSISKE TILTAG

## Trivsel og tryghed

Eleverne på Bavnehøj Skole er særdeles trygge og tilfredse. Det kan vi se i de nationale trivselsmålinger.

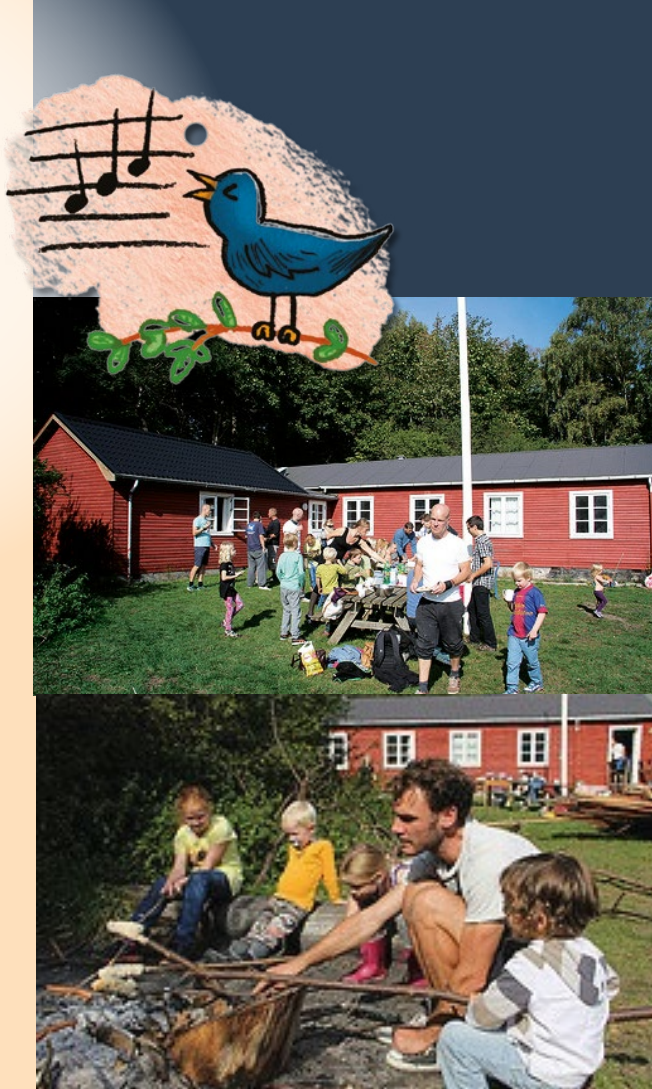
Vi prioriterer et stærkt fællesskab, hvor større elever tager ansvar for de yngre i forpligtende sammenhænge. Bl.a. er elever på mellemtrinnet uddannet som legepladspatrolje, hvilket har været med til at gøre trivslen i frikvartererne endnu højere. Vi arbejder forebyggende med trivsel i klasserne fx med metoden "Fri for Mobberi" samt andre tiltag. Vi griber hurtigt ind, når vi oplever mistrivsel.

Børneborgen har desuden 2 gange ugentligt særlige frikvarterindsatser for interesserede og udvalgte elever. Vi kalder dette "Det gode Frikvarter".

Vi bruger mange ressourcer på dobbeltvoksentimer i indskolingen for at sikre en god trivsel og læring.

Pædagogerne fra Børneborgen deltager også hvert efterår i skole-hjem samtalerne.

Det nære samarbejde mellem lærere og pædagoger sikrer et helstøbt arbejde omkring det enkelte barn og hele børnegruppen. I som forældre har ligeledes mulighed for at høre om barnets hele dag, når I henter jeres barn om eftermiddagen på Børneborgen, da alle pædagoger har timer i skolen.



## Boserup – skolens egen lejrskole

Som en af meget få skoler i København har Bavnehøj Skole sin egen lejrskole, Boserup lejrskole. Boserup ligger i naturskønne omgivelser nær skov og fjord, og tilbyder fantastiske rammer for udfoldelse, som understøtter vores profil. Vi tager på lejrskole flere gange i løbet af elevernes skoletid, og benytter desuden Boserup i undervisningen samt til sociale arrangementer i klasserne. Vi prioriterer dette, fordi vi tror på, at den daglige undervisning også bør foregå uden for klasselokalet.

I er altid velkomne til at besøge os og høre lidt mere om de mange gode grunde til at vælge Bavnehøj Skole.

### På skolens vegne

Pia Grevelund  
Skoleleder

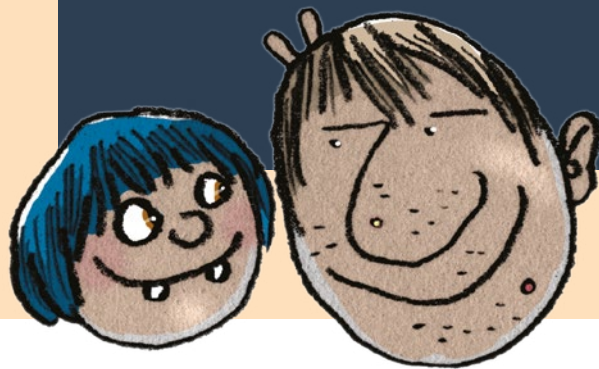
Læs mere på skolens hjemmeside [www.bav.kk.dk](http://www.bav.kk.dk)

# DET SIGER FORÆLDRE OM BÅVNEHØJ SKOLE

## Hvorfor er vi særligt glade for Bavnehøj Skole

- Sen klassesdannelse – skaber tryghed, kammerater på tværs af klasserne, og alle børn kender alle de voksne omkring klasserne.
- På skolen er der stort fokus på dialog mellem skole og hjem samt forventning om, at alle gider vores skole – på hver deres niveau. Som forældre kan man næsten ikke lade være med at engagere sig.
- "Åbne døre". Kommunikationsvejene er korte, hvad enten det er direkte mellem lærere og forældre, eller forældre og ledelse. Der er ALTID tid til en snak.
- Vores "lille skole" er en klar fordel, vi arbejder på at skabe tryghed på tværs af årgange. Vi har legepatruljer, tryk start i Lillegård for 0. og 1. klasser, emneuger, hvor eleverne blandes etc.
- Læring i bevægelse – Vi bruger HELE skolen til at bevæge os i timerne. Læring i bevægelse foregår også på gangene, i skolegårdene og på vores legepladser.
- Engagerede og dedikerede lærere. Eksempel fra sidste års Halloween i 1. klasserne, hvor lærerne havde lavet tema om gyserhistorier med ungerne, hvor de selv skrev hver sin historie og tegnede til. Dette blev samlet til en bog, som lå som en overraskelse til os alle, da vi ankom til Halloweenfesten om aftenen. FANTASTISK initiativ – lige til at få tårer i øjnene over.
- Stærkt samarbejde med lokale foreninger, herunder også idrætsforeninger, som tilbyder temaundervisning. Eksempelvis kører der håndboldforløb for 2. klasserne nu over 6 ugers tid. Super mulighed for at se nogle sportsgrene, som man måske ikke ellers ville få mulighed for.

Lone Vanell Hansen mor til Marie i indskolingen



“ Min søn har gode kammerater og dygtige lærere på Bavnehøj skole. Og som forældre oplever vi et godt samarbejde og kontakt med de andre forældre i klassen. Derfor synes vi, at det er en super god skole. ”

Lise Johansen mor til Marius i indskolingen



## DET SIGER FORÆLDRE

# OM BØRNEBØRGEN

“ Børneborgen er et meget passende navn/begreb for det, jeg som forælder oplever, at min pige både kan, og får mulighed for, da rammerne er der. Hun indtager, sammen med sine venner i klassen og på årgangen samt fra de andre ældre klasser, hver dag Børneborgen efter skole, hvor de kendte voksne giver hende mulighed for at dyrke sit netværk. Hun gives mulighed for at afprøve nye færdigheder, i trygge rammer og miljøer, men har også mulighed for frit at vælge til og/eller fra af de mange tilbud, der er i løbet af ugen. Der er i perioder temaer, eller projekter, som de voksne styrer - men der er også mulighed for fri leg.

Børneborgen er et kreativt fristed med fokus på fysisk udfoldelse inde som ude, samt mulighed for fri leg i små eller større grupper. Der er rummelige rammer, og venskaber knyttes på tværs af årgangene. ”

Helena mor til Maj-Luna . 2U







KØBENHAVNS KOMMUNE

# LÆRING I BEVÆGELSE

– KUNDSKABER, KROP OG KREATIVITET

## Kontaktoplysninger:

Bavnehøj Skole  
Natalie Zahlesvej 9  
2450 København SV

Pia Grevelund  
Skoleleder  
telefon 3366 5100  
mail@bav.kk.dk

Gülay Gökçen Güven  
Leder af KKFO Børneborgen  
telefon 3366 5120  
mail@boerneborgen.kk.dk



Illustrationer og vignetter:  
Gitte Skov

Layout:  
Linda Friis